

Note N°27
(septembre-octobre-
novembre-décembre 2012)

Observatoire de l'artisanat de l'ameublement

Repli sensible de l'activité en 2012

Attention : la Banque de France a une nouvelle fois sensiblement corrigé son affichage relatif au 2^{ème} quadrimestre 2012.

Au cours des quatre derniers mois de l'année, l'activité du commerce de l'ameublement dans son ensemble s'enfonce un peu plus dans la crise. Ainsi selon la Banque de France, le chiffre d'affaires recule de plus de 9 % comparé à la même période de l'année précédente après - 8,8 % au cours de la période estivale.

En ce qui concerne les artisans de l'ameublement, leur activité s'inscrit à nouveau en baisse sensible de - 4 % sur les mois de septembre, octobre, novembre et décembre 2012 comparés aux mêmes mois un an plus tôt.

De fait le rythme annuel d'évolution reste mal orienté puisqu'il s'établit à - 4 % sur l'année 2012 et ce, après une année 2011 déjà en recul (- 2,5 %).

A l'instar du quadrimestre précédent, l'ensemble des métiers analysés accuse des replis de leurs chiffres d'affaires sur la période étudiée. Les professionnels de l'ébénisterie enregistrent une baisse proche de celle du marché global (- 3,5 %). Le recul est peu plus marqué pour les tapissiers (- 5,5 %). Enfin, les professionnels de l'encadrement-dorure affichent de nouveau la baisse d'activité la plus importante (- 8 %).

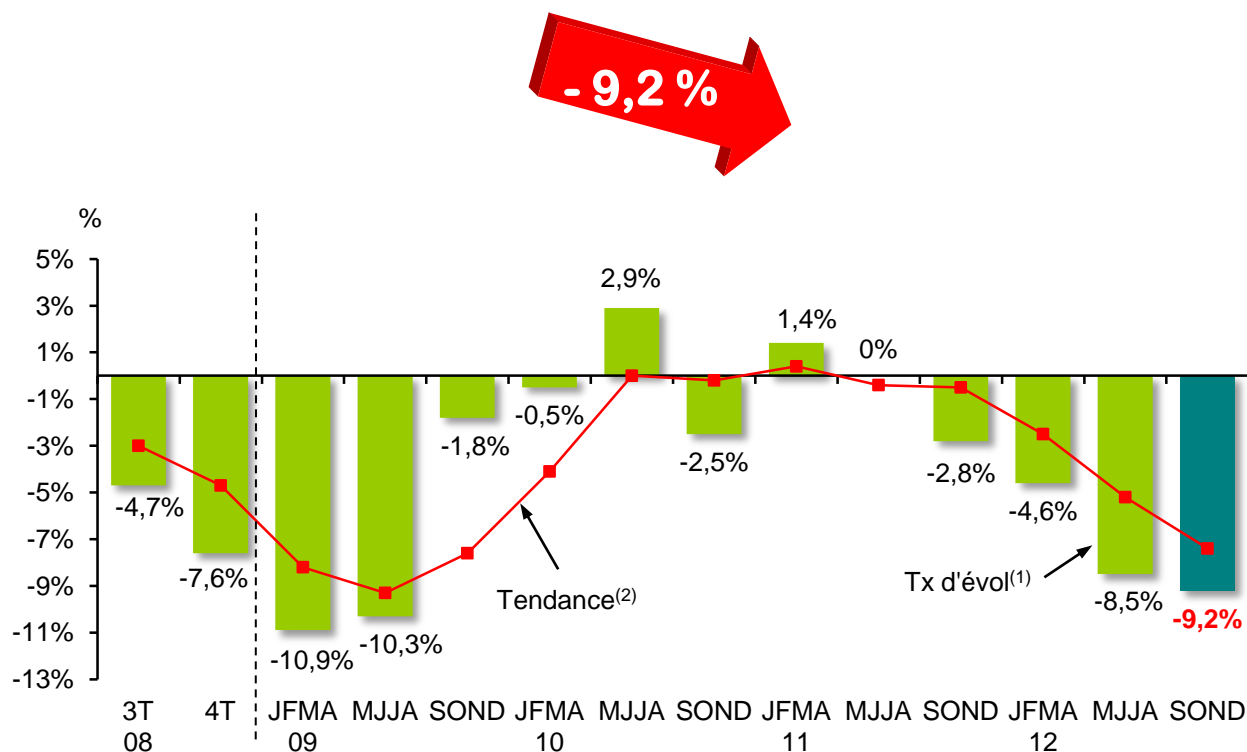
Quelle que soit leur implantation géographique et leur taille, l'ensemble des entreprises de la profession enregistre une contraction de leur chiffre d'affaires. A noter que l'année 2012 a été particulièrement difficile pour les entreprises de 10 salariés et moins.

Le moral des artisans semble s'améliorer à l'issue de l'année 2012. En effet, ils sont désormais un peu plus nombreux à prévoir une hausse d'activité pour les quatre premiers mois de l'année 2013 plutôt qu'une détérioration.

La période étudiée a changé en début d'année 2009 : jusqu'en 2008 les résultats étaient trimestriels, à partir de 2009 les résultats sont quadrimestriels

1. LA CONJONCTURE DE L'AMEUBLEMENT

Chiffre d'affaires du commerce de l'ameublement (Source Banque de France)



	SOND 10	JFMA 11	MJJA	SOND	JFMA 12	MJJA	SOND
Taux d'évolution ⁽¹⁾	- 2,5 %	+ 1,4 %	0 %	- 2,8 %	- 4,6 %	- 8,5 %	- 9,2 %
Tendance ⁽²⁾	- 0,2 %	+ 0,4 %	- 0,4 %	- 0,5 %	- 2,5 %	- 5,2 %	- 7,4 %

Accentuation de la baisse

Le commerce de l'ameublement dans son ensemble connaît un nouveau repli marqué sur les mois de septembre, octobre, novembre et décembre 2012. D'après la Banque de France, le chiffre d'affaires enregistre une forte baisse de - 9,2 % au cours du quadrimestre étudié, comparé à la même période de l'année précédente.

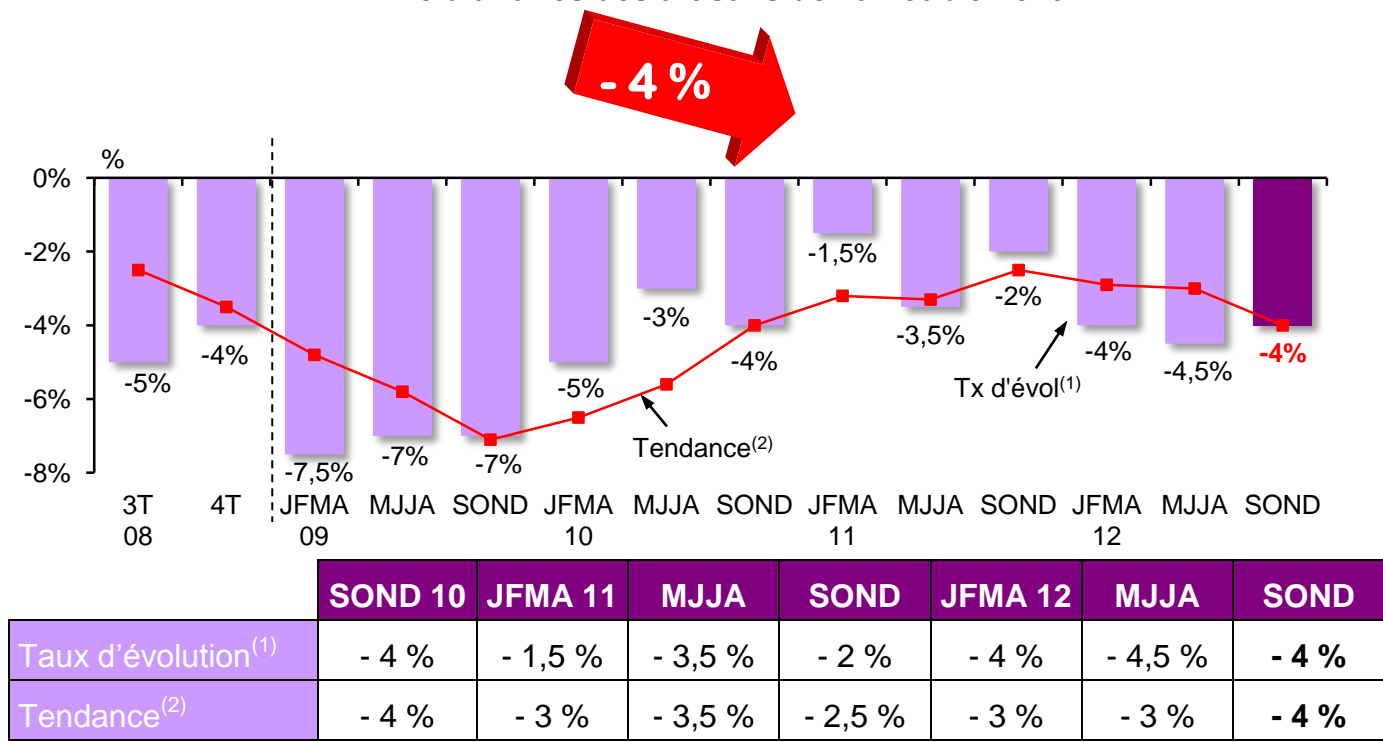
Sur l'ensemble de l'année écoulée, l'activité se dégrade pour s'établir à - 7,4 %.

⁽¹⁾ Tx évol. : Taux d'évolution du quadrimestre par rapport à la même période de l'année précédente

⁽²⁾ Tendance : Moyenne mobile sur 3 quadrimestres

2. LA CONJONCTURE DE L'ARTISANAT DE L'AMEUBLEMENT

Chiffre d'affaires des artisans de l'ameublement



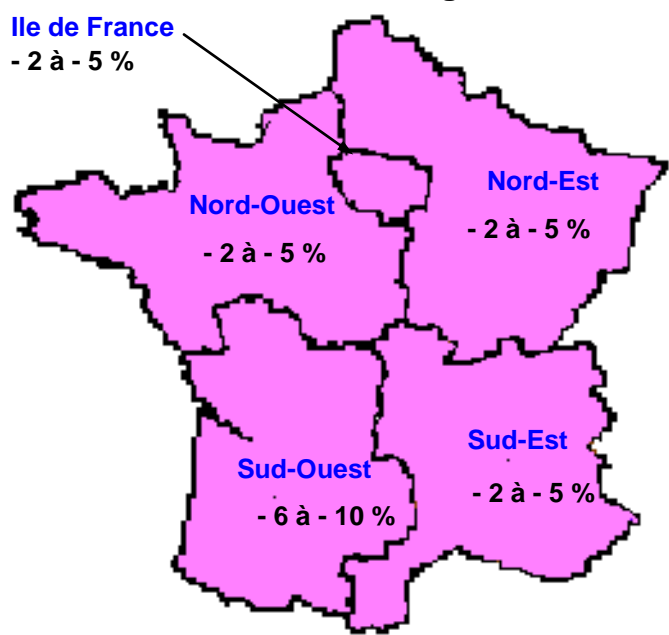
Renouvellement de la baisse

L'activité des artisans de l'ameublement reste mal orientée sur la fin de l'année 2012. Le chiffre d'affaires accuse un nouveau repli marqué de - 4 % sur les mois de septembre, octobre, novembre et décembre comparés aux mêmes mois de 2011.

De fait, le rythme annuel d'évolution se dégrade, s'établissant à - 4 % en 2011, soit une baisse plus conséquente qu'en 2011 (- 2 ,5 %).

Les artisans situés dans le sud-ouest de la France souffrent davantage que leurs confrères.

Positionnement régional



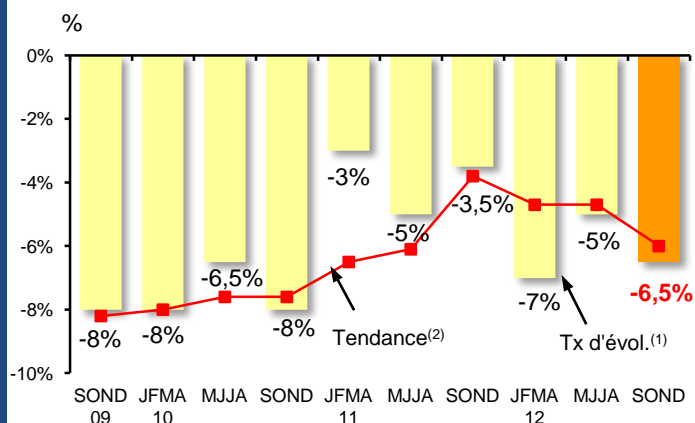
⁽¹⁾ Tx évol. : Taux d'évolution du quadrimestre par rapport à la même période de l'année précédente
⁽²⁾ Tendance : Moyenne mobile 3 quadrimestres

3. ANALYSE SELON LA TAILLE DES ENTREPRISES

Chiffre d'affaires artisanat de l'ameublement selon la taille des entreprises

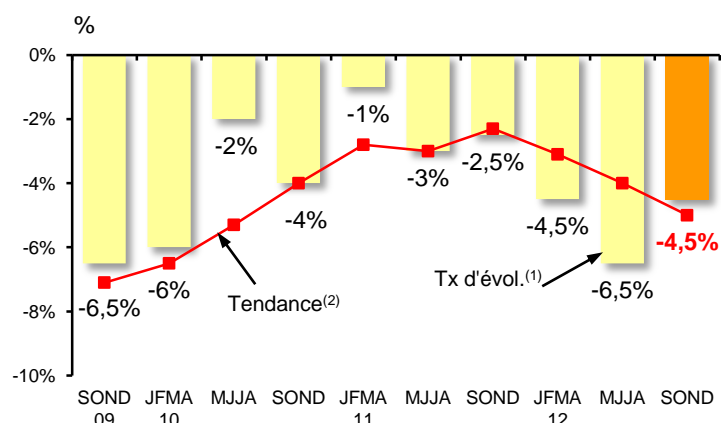
Entreprises de 0 à 3 salariés

	SOND 12
Tendance annuelle ⁽²⁾	- 6 %



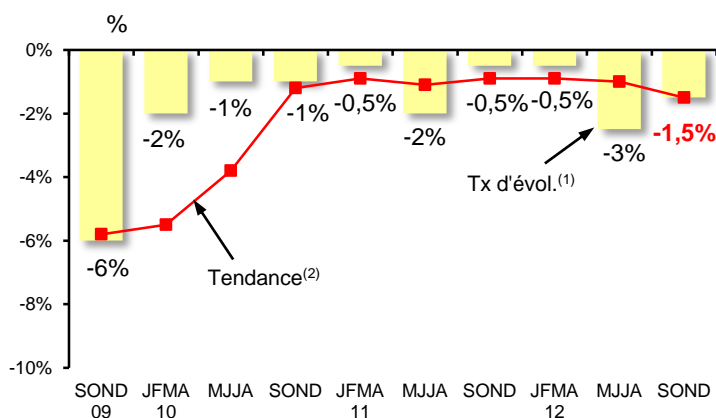
Entreprises de 4 à 10 salariés

	SOND 12
Tendance annuelle ⁽²⁾	- 5 %



Entreprises de plus de 10 salariés

	SOND 12
Tendance annuelle ⁽²⁾	- 1,5 %



Mauvaise année pour les structures de 10 salariés et moins

Les entreprises de 10 salariés et moins enregistrent des replis d'activité sensibles au cours du 3^{ème} quadrimestre 2012 : respectivement - 6,5 % pour celles de 0 à 3 salariés et - 4,5 % pour celles de moyenne taille. Ainsi, la tendance annuelle se détériore nettement pour atteindre respectivement - 6,5 % et - 5 % à l'issue de l'année 2012.

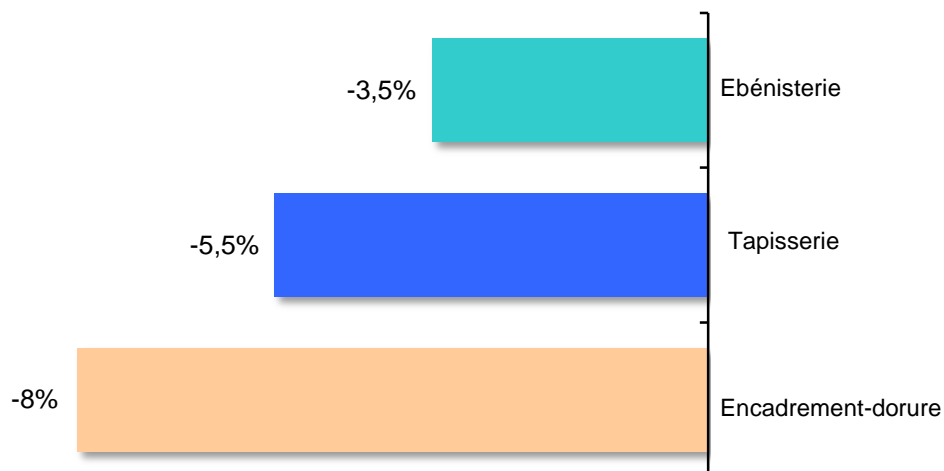
Les structures plus importantes affichent une baisse d'activité plus limitée : - 1,5 % au cours du 3^{ème} quadrimestre 2012, se traduisant par un rythme d'évolution s'établissant également à - 1,5 %.

⁽¹⁾ Tx évol. : Taux d'évolution du quadrimestre par rapport à la même période de l'année précédente

⁽²⁾ Tendance : Moyenne mobile 3 quadrimestres

4. ANALYSE SELON LES METIERS

Evolution* du chiffre d'affaires SOND 12 / SOND 11



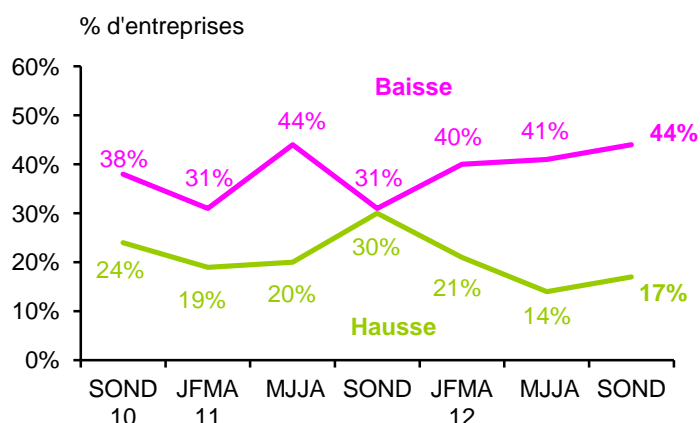
Au cours du 3^{ème} quadrimestre 2012, le chiffre d'affaires des trois principaux métiers de l'artisanat de l'ameublement se contracte sensiblement.

L'activité des ébénistes accuse le repli le plus limité sur la période étudiée : - 3,5 % comparé à la même période de l'année précédente. Le recul s'accroît pour les professionnels de la tapisserie avec - 5,5 %. L'encadrement-dorure connaît à nouveau la baisse de chiffre d'affaires la plus importante : - 8 % à un an d'intervalle.

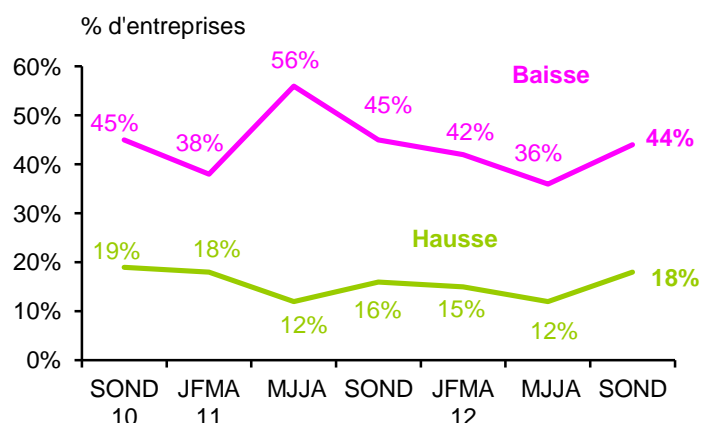
5. ANALYSE SELON LES PRESTATIONS

Evolution* du chiffre d'affaires

Fabrication



Entretien-restauration

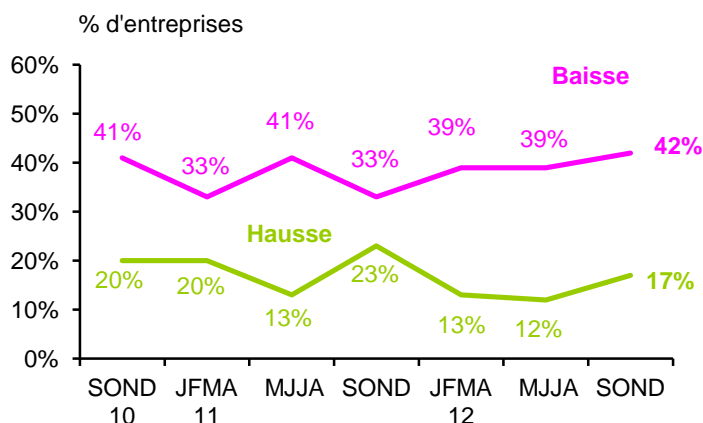


En fin d'année 2012, la fabrication comme l'entretien-restauration continuent de se dégrader comparés à la même période de l'année précédente.

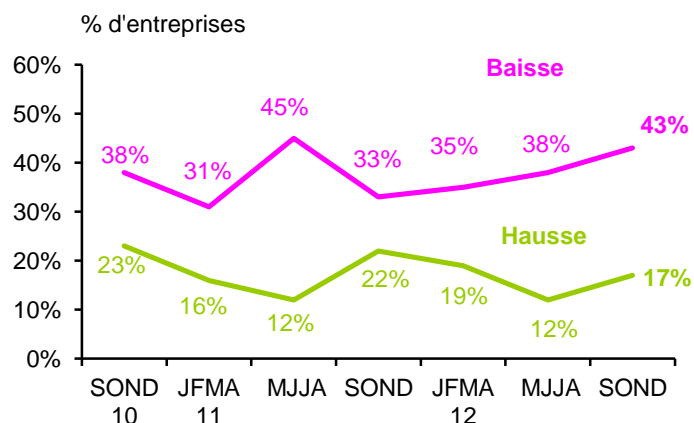
* Evolution de l'activité en valeur par rapport au quadrimestre correspondant de l'année précédente

6. OPINIONS DES ARTISANS SUR LA CONJONCTURE

Nombre de clients*



Valeur moyenne des commandes réalisées*

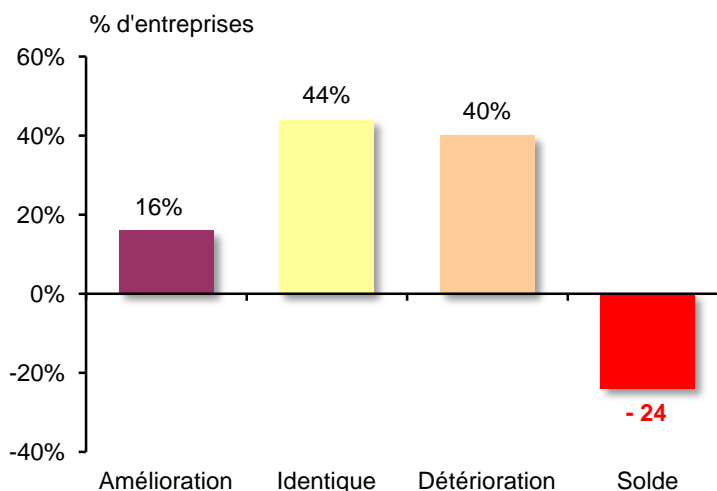


* Evolution par rapport au quadrimestre correspondant de l'année précédente

Nouvelle évolution conjointe du nombre de clients et de la valeur moyenne des commandes sur les quatre derniers mois de l'année. Plus de 40 % des artisans constatent une baisse de ces deux indicateurs contre 17 % faisant plutôt état d'une hausse.

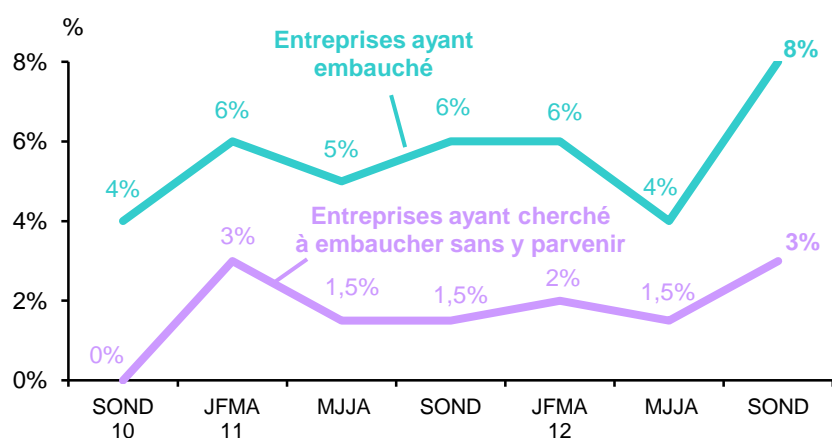
La situation financière des artisans de l'ameublement reste très dégradée à l'issue de l'année 2012 avec deux professionnels sur cinq observant une détérioration de leur trésorerie.

Evolution de la trésorerie (période sous revue)



7. EMBAUCHES

Embauches



Motifs des embauches

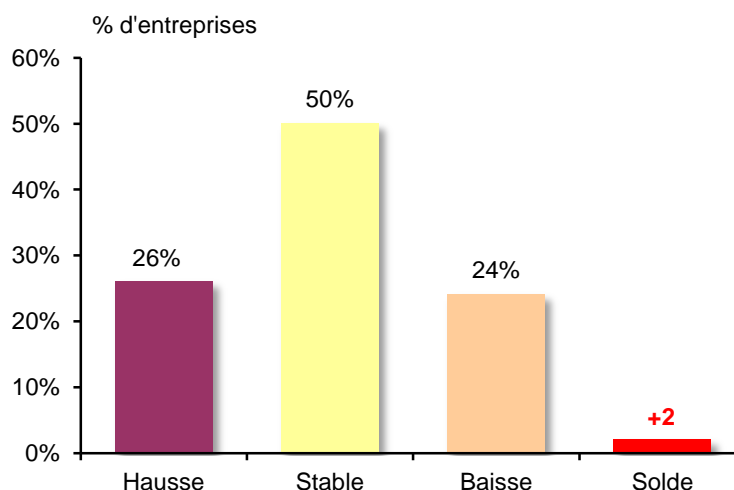
Embauches	% d'entreprises
	SOND 12
Renouveler les effectifs	3 %
Accroître les effectifs	5 %
Ensemble	8 %

Malgré un contexte peu favorable, le niveau d'embauches progresse à un an d'intervalle. La proportion de chefs d'entreprises ayant recruté au cours des quatre derniers mois de l'année 2012 s'établit à 8 % soit 2 points de plus qu'un an auparavant.

La part des entreprises ayant rencontré des difficultés à embaucher reste limitée sur cette période.

8. PERSPECTIVES D'ACTIVITE

Evolution prévue de l'activité*

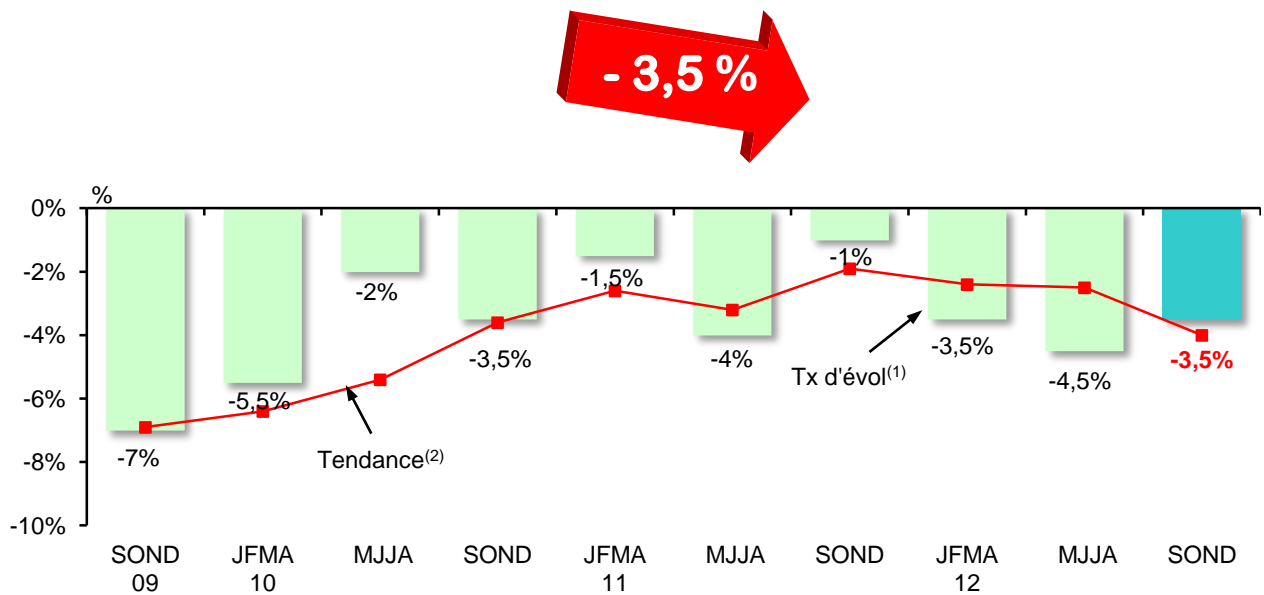


* par rapport au quadrimestre précédent

La moitié des professionnels de l'ameublement s'attendent à une stabilisation de leur activité pour les prochains mois. Ils sont désormais un peu plus nombreux à anticiper une amélioration de leur activité que l'inverse : 26 % contre 24 %.

L'EBENISTERIE

Chiffres d'affaires des artisans ébénistes



(1) Tx évol. : Taux d'évolution du quadrimestre par rapport à la même période de l'année précédente

(2) Tendance : Moyenne mobile 3 quadrimestres

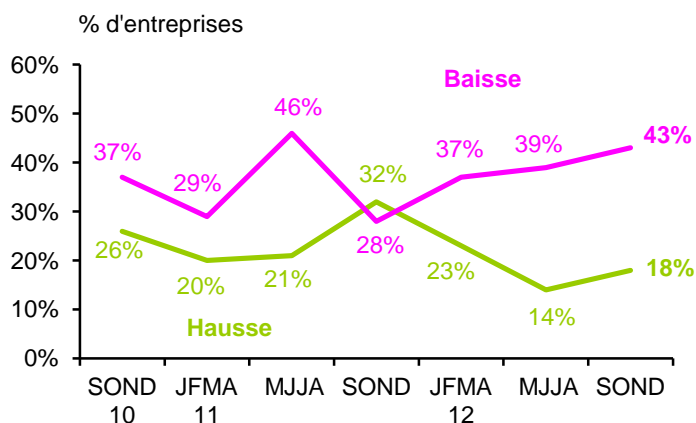
Nouveau recul

L'activité des ébénistes enregistre un nouveau repli sensible sur le 3^{ème} quadrimestre de l'année. Le chiffre d'affaires baisse ainsi de - 3,5 % à un an d'intervalle. Sur l'ensemble de l'année 2012, le rythme annuel d'évolution se dégrade pour atteindre - 4 %.

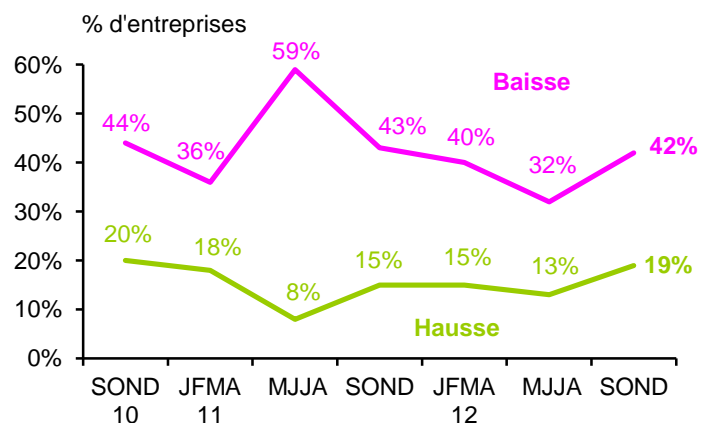
- L'activité fabrication comme celle d'entretien-restauration se détériore sur la période étudiée.
- La dégradation globale provient à la fois d'une diminution du nombre de clients ainsi que de la valeur moyenne des commandes réalisées.
- La situation financière des ébénistes reste dégradée avec près de 40 % d'entre eux observant une détérioration.
- Les ébénistes semblent un peu plus optimistes pour le début d'année 2013 avec près de 30 % tablant sur une amélioration de leur activité contre un quart s'attendant plutôt à une baisse.

Evolution⁽³⁾ du chiffre d'affaires

Fabrication



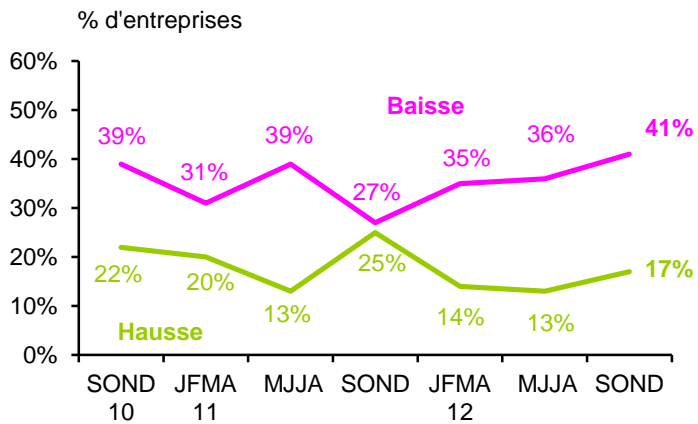
Entretien-restauration



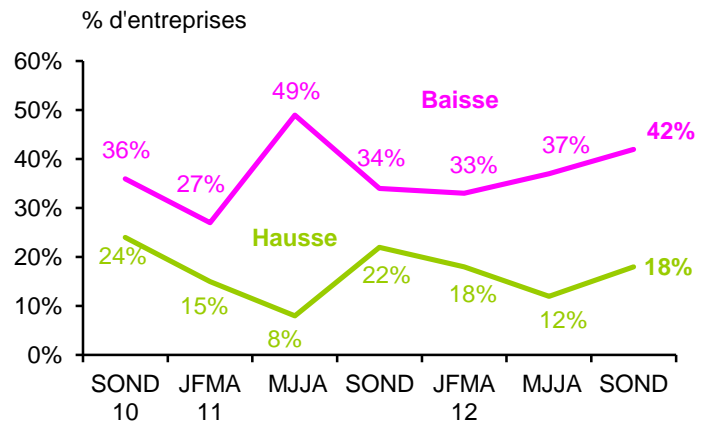
(3) Evolution de l'activité en valeur par rapport au quadrimestre correspondant de l'année précédente

L'EBENISTERIE (suite)

Nombre de clients*

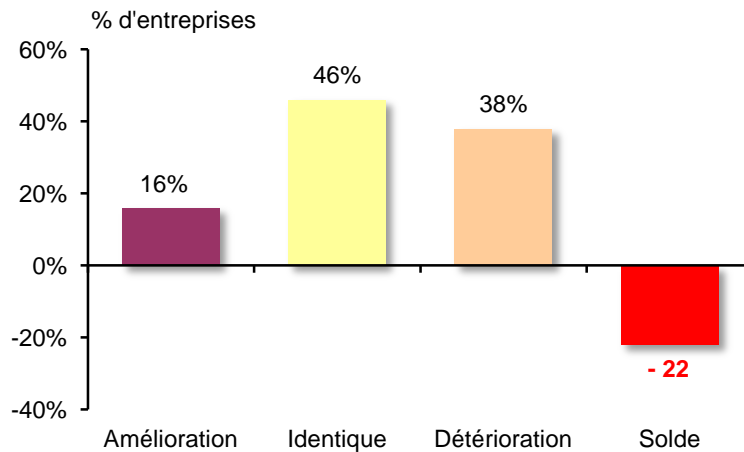


Valeur moyenne des commandes réalisées*

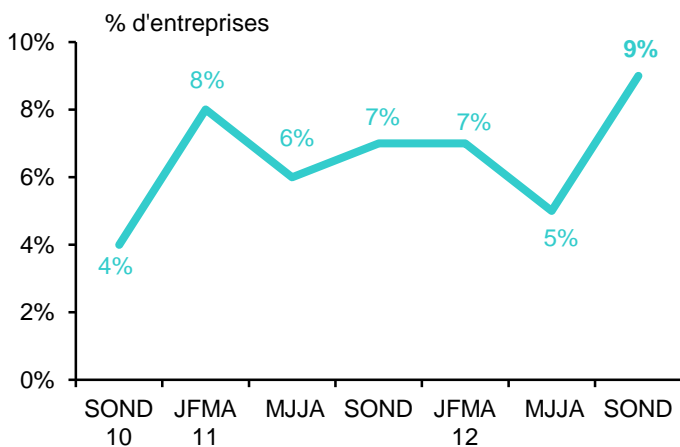


* Evolution par rapport au quadrimestre correspondant de l'année précédente

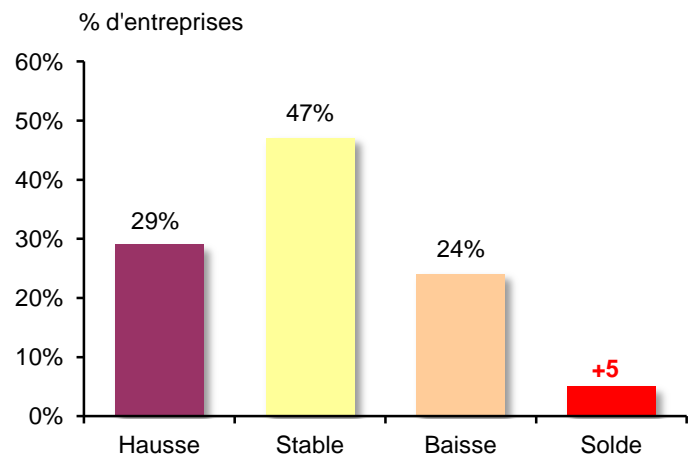
Evolution de la trésorerie (période sous revue)



Embauches réalisées



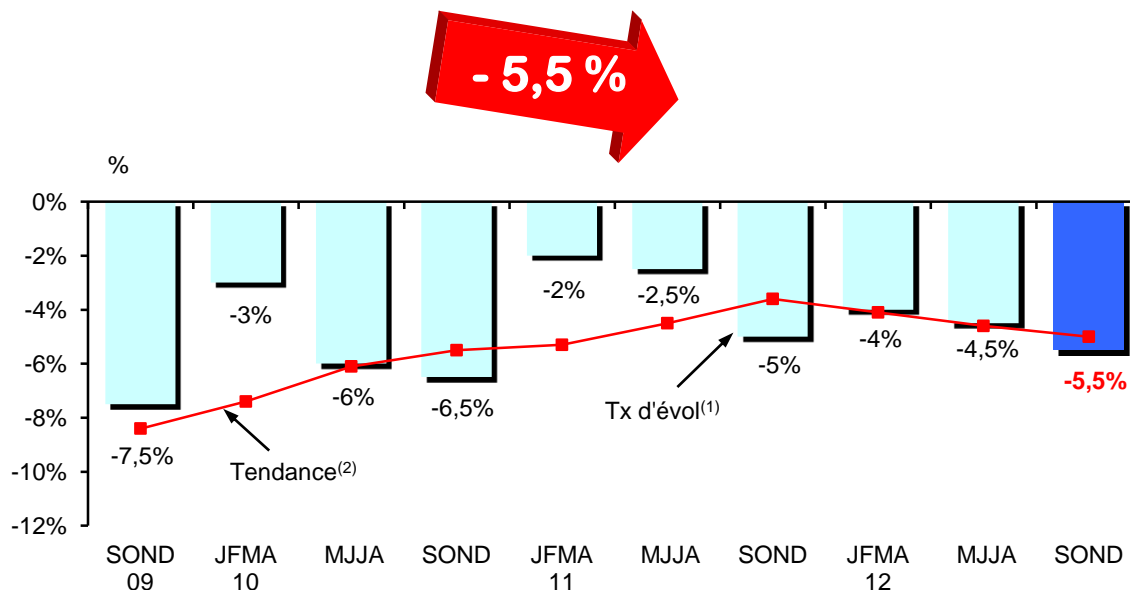
Evolution prévue de l'activité*



* Par rapport au quadrimestre précédent

LA TAPISSERIE

Chiffres d'affaires des artisans tapissiers



(1) Tx évol. : Taux d'évolution du quadrimestre par rapport à la même période de l'année précédente

(2) Tendence : Moyenne mobile 3 quadrimestres

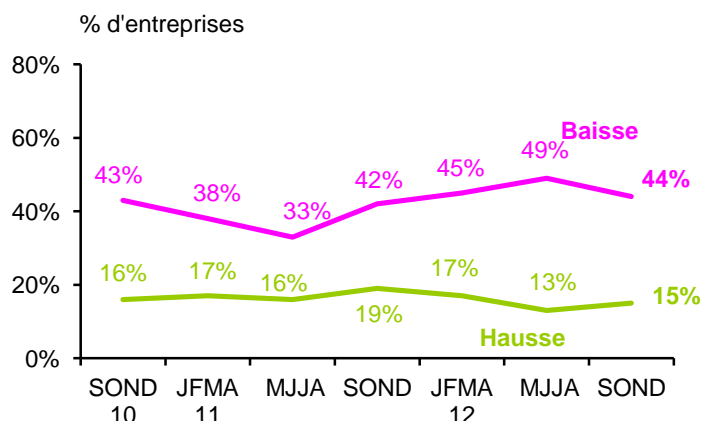
Accentuation de la baisse

L'activité des professionnels de la tapisserie ne cesse de se détériorer. Après avoir reculé de - 4,5 % au 2^{ème} quadrimestre, le chiffre d'affaires accuse un repli plus marqué en fin d'année : - 5,5 % comparé à la même période de l'année précédente. De fait, la tendance annuelle poursuit sa dégradation pour atteindre - 5 % sur l'ensemble de l'année 2012.

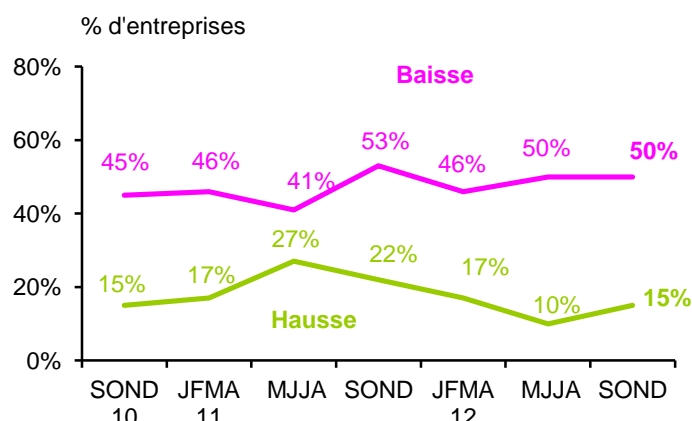
- La fabrication et l'entretien-restauration restent orientées à la baisse avec plus de 40 % des professionnels constatant une détérioration de l'activité au cours du quadrimestre étudié.
- Le nombre de clients et la valeur moyenne des commandes sont en baisse pour près de la moitié des tapissiers.
- La dégradation de la trésorerie s'amplifie, concernant désormais plus de la moitié des professionnels.
- Près de 30 % des tapissiers s'avèrent pessimistes quant à leurs perspectives d'activités pour les prochains mois. Plus de la moitié tablent plutôt sur une stabilité.

Evolution⁽³⁾ du chiffre d'affaires

Fabrication



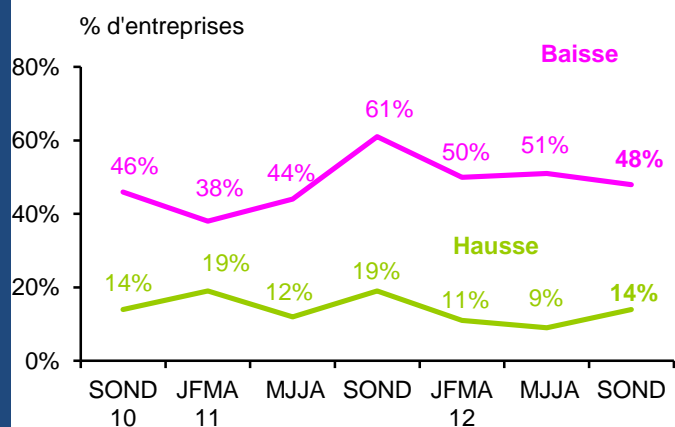
Entretien-restauration



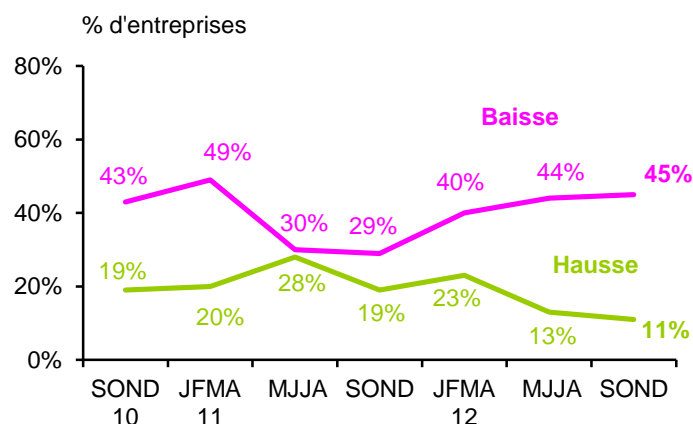
(3) Evolution de l'activité en valeur par rapport au quadrimestre correspondant de l'année précédente

LA TAPISSERIE (suite)

Nombre de clients*

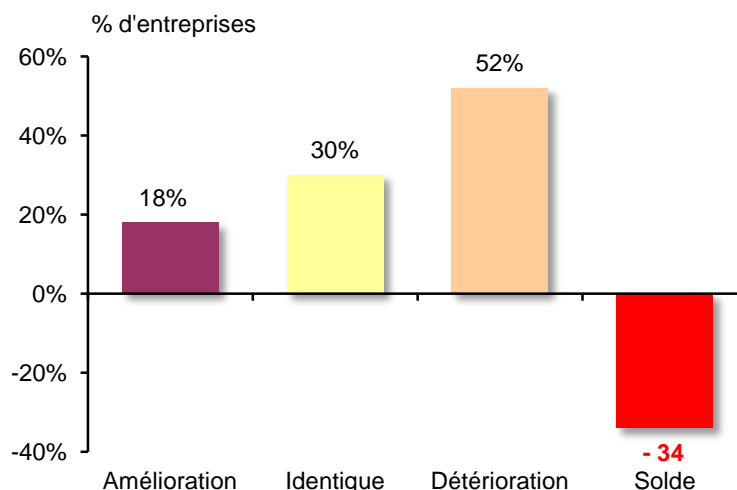


Valeur moyenne des commandes réalisées*

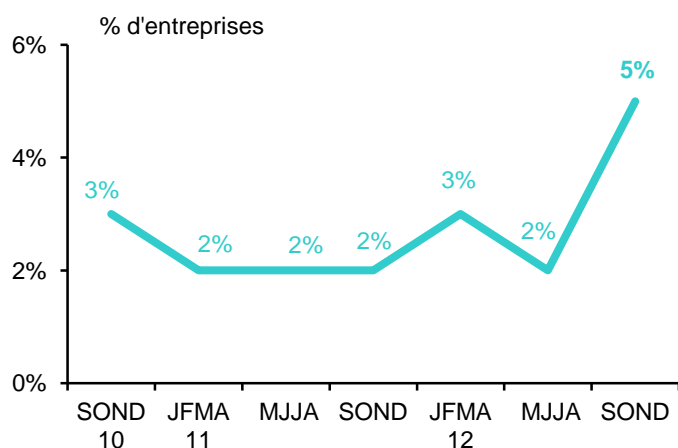


* Evolution par rapport au quadrimestre correspondant de l'année précédente

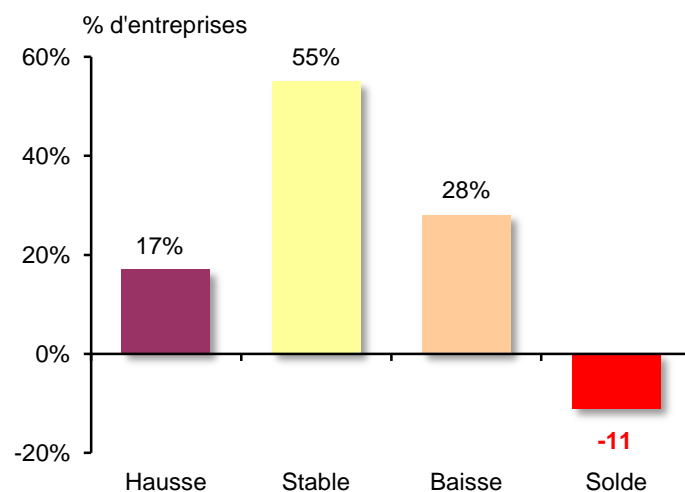
Evolution de la trésorerie (période sous revue)



Embauches réalisées



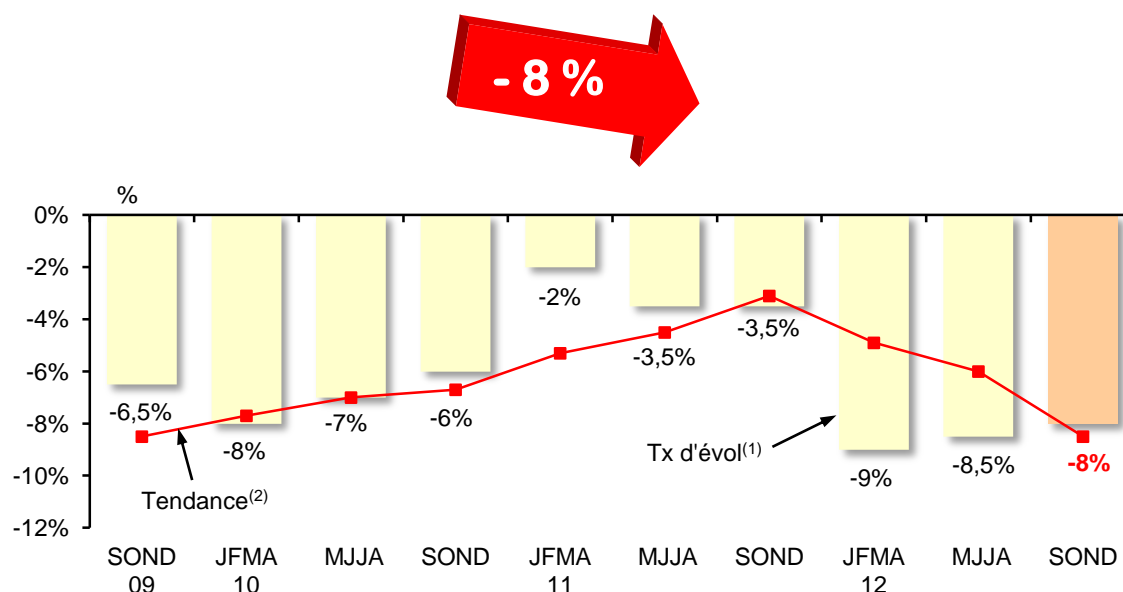
Evolution prévue de l'activité*



* Par rapport au quadrimestre précédent

L'ENCADREMENT-DORURE

Chiffres d'affaires des artisans encadrateurs-doreurs



(1) Tx évol. : Taux d'évolution du quadrimestre par rapport à la même période de l'année précédente

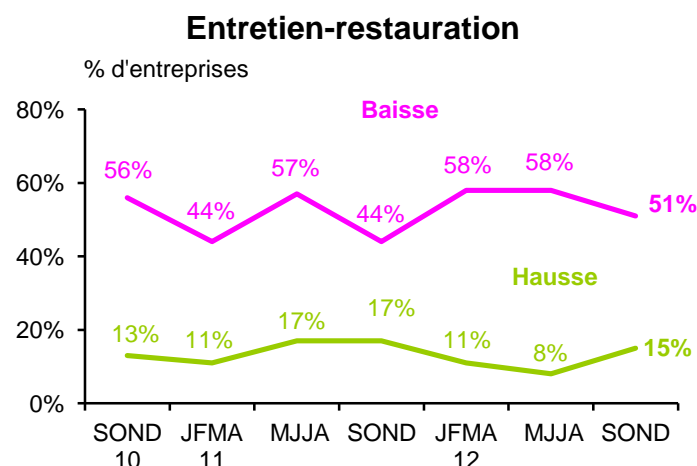
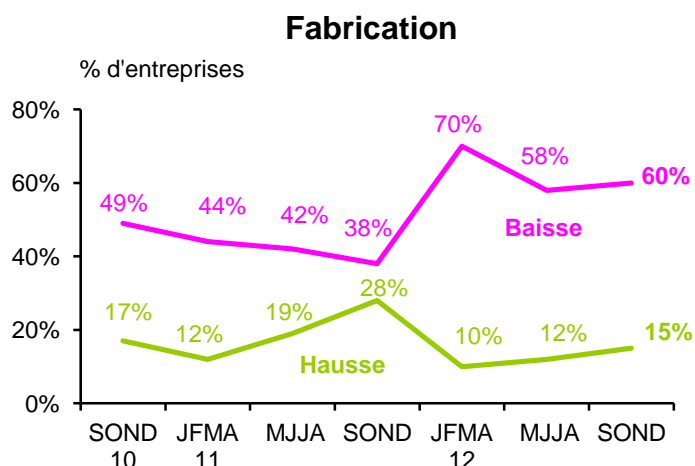
(2) Tendence : Moyenne mobile 3 quadrimestres

Pas d'amélioration

La situation des professionnels de l'encadrement-dorure est toujours très dégradée en cette fin d'année 2012. Ainsi, le chiffre d'affaires recule à nouveau fortement de - 8 % au cours des mois de septembre, octobre, novembre et décembre comparés aux mêmes mois un an plus tôt. Par conséquent, le rythme annuel d'évolution se détériore à nouveau pour atteindre - 8,5 % sur l'année 2012.

- La fabrication comme l'entretien-restauration sont en recul pour la majorité des professionnels.
- Le nombre de clients ainsi que la valeur moyenne des commandes se contractent pour plus de la moitié des entreprises d'encadrement-dorure.
- La situation financière se détériore pour près d'une entreprise sur deux.
- L'activité ne devrait pas connaître de reprise sur les premiers mois de l'année 2012.

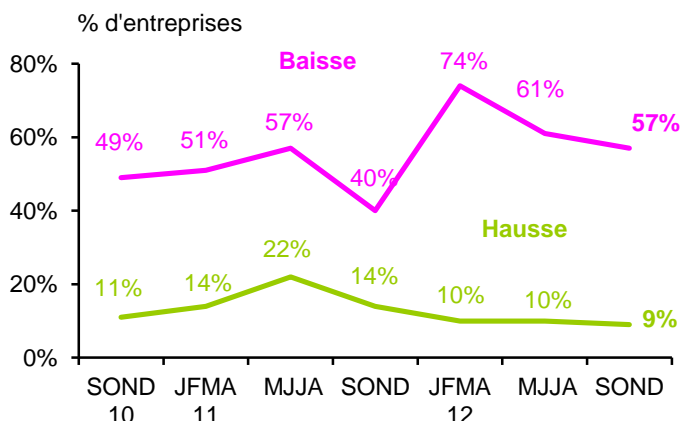
Evolution⁽³⁾ du chiffre d'affaires



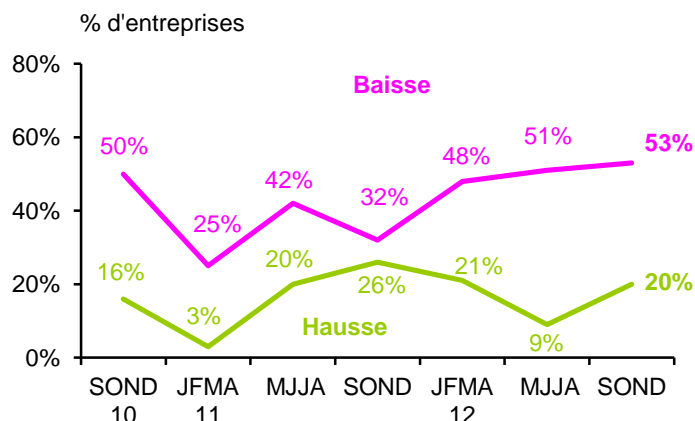
(3) Evolution de l'activité en valeur par rapport au quadrimestre correspondant de l'année précédente

L'ENCADREMENT-DORURE (suite)

Nombre de clients*

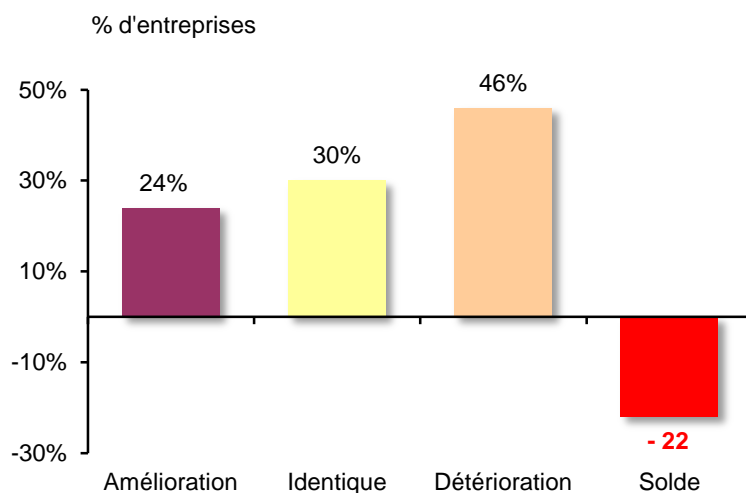


Valeur moyenne des commandes réalisées*

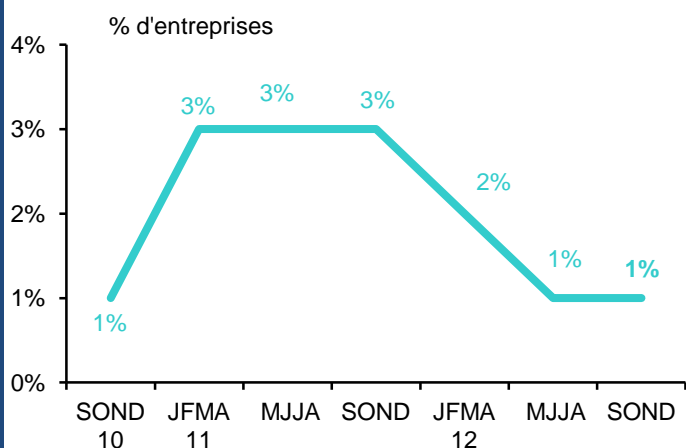


* Evolution par rapport au quadrimestre correspondant de l'année précédente

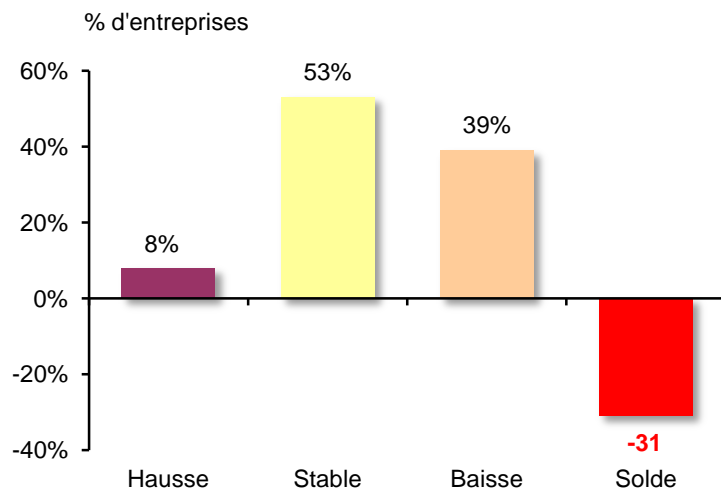
Evolution de la trésorerie (période sous revue)



Embauches réalisées



Evolution prévue de l'activité*



* Par rapport au quadrimestre précédent

Enquête réalisée pour le compte de l'UNAMA en janvier 2013 auprès de 600 artisans à raison de :

240 ébénistes

120 tapissiers

120 encadreurs-doreurs

Les informations obtenues ont systématiquement fait l'objet des repondérations adéquates sur la base des résultats établis par l'étude structurelle.